

Національна академія педагогічних наук України
Інститут психології імені Г. С. Костюка

Волеваха Сергій Вікторович

УДК 159.922.27

**СОЦІАЛЬНО-ПСИХОЛОГІЧНІ УМОВИ УПРАВЛІННЯ РОЗВИТКОМ СПІЛЬНОТ,
ПОСТРАЖДАЛИХ ВІД КАТАСТРОФ**

19.00.05 – соціальна психологія; психологія соціальної роботи

Автореферат дисертації на здобуття наукового ступеня
кандидата психологічних наук

Київ – 2010

Дисертацією є рукопис.

Робота виконана в Інституті психології імені Г.С. Костюка НАПН України, лабораторія екологічної психології

Науковий керівник:

доктор психологічних наук, професор **ШВАЛЬБ Юрій Михайлович**, Київський національний університет імені Тараса Шевченка, кафедра соціальної роботи, завідувач

Офіційні опоненти:

доктор психологічних наук, професор **ТРЕТЬЯЧЕНКО Вікторія Віталіївна**, Східноукраїнський національний університет імені Володимира Даля МОН України (м. Луганськ), кафедра психології та педагогіки, завідувач

кандидат психологічних наук, доцент **ФОМІЧОВА Віра Миколаївна**, Київський національний університет імені Тараса Шевченка, кафедра соціальної психології, доцент

Захист відбудеться “25” травня 2010 року об 11 годині на засіданні спеціалізованої вченої ради Д 26.453.01 в Інституті психології ім. Г.С. Костюка НАПН України за адресою: 01033, м. Київ, вул. Паньківська, 2.

З дисертацією можна ознайомитись у бібліотеці Інституту психології ім. Г.С. Костюка НАПН України.

Автореферат розісланий “23” квітня 2010 року.

Вчений секретар
спеціалізованої вченої ради

В.Л. Зливков

ЗАГАЛЬНА ХАРАКТЕРИСТИКА РОБОТИ

Актуальність дослідження. Світова тенденція зростання кількості природних і особливо техногенних надзвичайних ситуацій, складність наслідків змушують розглядати їх як серйозну загрозу безпеці окремої людини зокрема та суспільству в цілому.

Катастрофи – лиха різного походження, що торкаються багатьох осіб та охоплюють велику територію, є дуже небезпечними для людства. Серед негативних наслідків катастроф можна виділити такі: кардинальна зміна екологічних умов проживання, різке погіршення стану здоров'я значної частини населення, протиріччя, що виникають між об'єктивною необхідністю зміни моделей організації життєдіяльності і господарювання постраждалого населення і його суб'єктивним прагненням до відновлення і відтворення колишніх, докризових моделей. Всі вони негативно відбиваються на соціально-психологічному стані жителів постраждалих територій. Неадекватна інформаційна і соціально-економічна політика держави, неврахування психології постраждалих при здійсненні реабілітаційних заходів, помилки і прорахунки в соціальній політиці з питань подолання наслідків аварій можуть значно ускладнювати ситуацію.

Вказані чинники призводять до того, що населення постраждалих населених пунктів і навіть цілих регіонів опиняється в ситуації полімодальної життєвої кризи (В. Г. Панок, В. О. Скребець, С. І. Яковенко). Своє вираження криза знаходить у виникненні і масовому розповсюдженні соціальної апатії, рентних установок і фаталістичних настроїв, недовіри до органів влади і офіційних засобів масової інформації, зниженні соціально-економічної активності, міграції і вимиранні населення (О. М. Гарнець, Г. О. Комарова, Ю. І. Саєнко). З кризою пов'язаний також ряд довготривалих негативних психологічних наслідків, до яких можна віднести різноманітні форми порушень в емоційній сфері, порушення в характері сприйняття поточних подій, невизначеність життєвої перспективи, переконаність у неможливості змінити власне становище (Ю. А. Александровський, І. Г. Малкіна-Пих, В. С. Мухіна, В. О. Моляко, Н. В. Ходорівська). Спостерігаються зміни у способі життя населення, пов'язані зі зменшенням питомої ваги позитивних стилів життя і розповсюдженням негативних стилів (Ю. М. Швалб).

Зважаючи на можливі в майбутньому випадки екотехногенних катастроф, наукові дослідження проблем, пов'язаних з мінімізацією їх негативних соціально-психологічних наслідків, мають особливу актуальність. З іншого боку, для держаних і муніципальних управлінців є не менш актуальними і нагальними проблеми соціально-психологічної реабілітації постраждалих спільнот. На сьогодні виникла необхідність переходу від соціального захисту і допомоги як провідного принципу соціальної політики до соціальної підтримки і розвитку, оскільки лише таким чином можна впливати на процес подолання кризи. Завдання мінімізації масових негативних соціально-психологічних наслідків катастроф не можуть бути вирішені на основі

старих управлінських підходів і вимагають пошуку принципово нових підходів, розробки і впровадження у практику адекватних ситуації соціально-психологічних технологій управління.

Актуальність проблеми і зумовила вибір теми дослідження: „**Соціально-психологічні умови управління розвитком спільнот, постраждалих від катастроф**”.

Зв'язок з науковими програмами, планами, темами. Дисертаційне дослідження виконано в рамках тем науково-дослідних робіт лабораторії екологічної психології Інституту психології імені Г. С. Костюка АПН України „Еколого-психологічні чинники сучасного способу життя” (державний реєстраційний номер 0103U000816), „Еколого-психологічні чинники якості життя в умовах розвитку сучасного суспільства” (державний реєстраційний номер 0107U001225). Тему затверджено Вченою радою Інституту психології імені Г. С. Костюка АПН України (протокол № 5 від 25 травня 2006 року) та узгоджено в бюро Ради з координації наукових досліджень у галузі педагогіки та психології в Україні (протокол № 5 від 27 травня 2008 року).

Мета дослідження – розробка моделі психологічної готовності управлінців муніципального та регіонального рівнів до забезпечення стійкого соціального розвитку спільнот, постраждалих від катастроф, та розробка на її основі програми формування готовності майбутніх менеджерів до соціального управління в умовах катастроф.

Об'єкт дослідження – управління соціально-психологічними процесами у спільнотах, що постраждали внаслідок катастроф місцевого та регіонального масштабу.

Предмет дослідження – соціально-психологічні умови управління соціальним розвитком спільнот, постраждалих від катастроф.

Гіпотеза дослідження – перебіг негативних соціально-психологічних процесів і явищ у спільнотах, що постраждали від великомасштабних катастроф, значною мірою залежить від управлінського чинника, і однією з головних умов їх подолання є психологічна готовність управлінців муніципального та регіонального рівнів до забезпечення стійкого соціального розвитку громад.

Завдання дослідження.

1. Провести теоретичний аналіз існуючих підходів щодо суті та динаміки соціально-психологічних наслідків катастроф, діючих програм, спрямованих на виведення постраждалих спільнот із кризового стану.

2. Розробити теоретичну модель регіонального управління, спрямованого на соціальний розвиток постраждалих спільнот.

3. Провести емпіричне дослідження соціально-психологічних параметрів управління життєдіяльністю постраждалих спільнот.

4. Розробити та обґрунтувати модель психологічної готовності муніципальних та регіональних менеджерів до управління соціальним розвитком спільнот, постраждалих від катастроф.

5. Розробити та апробувати програму психологічної підготовки менеджерів до управління соціальним розвитком спільнот, постраждалих від катастроф.

Теоретико-методологічну основу дослідження склали фундаментальні положення про особистість як активного суб'єкта життєдіяльності (К. О. Абульханова-Славська, Б. Г. Ананьєв, Л. С. Виготський, С. Д. Максименко, С. Л. Рубінштейн), концепції соціально-психологічних наслідків катастроф (І. Г. Малкіна-Пих, В. О. Моляко, В. Г. Панок, Ю. І. Саєнко, В. О. Скребець, С. Г. Сукіасян, Ю. М. Швалб, С. І. Яковенко); наукові підходи до соціального розвитку (І. М. Гавриленко, П. В. Мельник, М. П. Недюха, Н. П. Осипова, П. О. Сорокін), засади системно-мислєдіяльного підходу до процесу управління та соціотехнічної діяльності (О. І. Генісаретський, О. Г. Раппапорт, Б. В. Сазонов, Г. П. Щедровицький), ідеї соціального управління (Т. В. Керімова, М. М. Марков, А. І. Пригожин), результати досліджень управлінських проблем в умовах надзвичайних ситуацій та посткатастроф, стратегії їх подолання (Є. М. Бабосов, В. Є. Пилипенко, В. І. Холоша), теоретичні положення про колективні суб'єкти управління (В. П. Казміренко, В. В. Третьяченко), теоретичні засади психологічної готовності до професійної діяльності (Г. О. Балл, К. М. Дурай-Новакова, М. І. Дяченко, Л. А. Кандибович, Л. М. Карамушка, В. О. Моляко, М. Л. Смульсон).

Методи дослідження. До числа методів, за допомогою яких здійснювалося дослідження, ввійшли: *теоретичні*: аналіз проблеми на базі психологічної, соціологічної та управлінської літератури, синтез, теоретичне моделювання; *емпіричні*: опитування, тести, творчі та ситуаційні завдання діагностики рівня психологічної готовності майбутніх менеджерів до управління соціальним розвитком постраждалих спільнот; кількісні та якісні методи обробки даних (методи математичної статистики, контент-аналіз). Для обробки статистичних матеріалів використовувалась програма SPSS 11.

Етапи дослідження. Дослідження проводилося у м. Чернігові та Чернігівській області протягом 2006-2009 років у три етапи. На *першому етапі* (2006-2007 роки) здійснено аналіз наукових підходів до проблем соціально-психологічних наслідків катастроф, управління соціальним розвитком постраждалих спільнот; визначено й обґрунтовано теоретичні положення дослідження; сформульовано об'єкт, предмет і мету дослідження, висунуто робочі гіпотези, сформовано вибірку, відібрано та розроблено інструментарій дослідження. На *другому етапі* (2007-2008 роки) було проведено емпіричне дослідження параметрів управління життєдіяльністю постраждалих спільнот. На *третьому етапі* (2008-2009 роки) було проведено дослідження

готовності майбутніх менеджерів до соціального управління; розроблено та апробовано програму її формування.

Наукова новизна й теоретичне значення дослідження полягає у тому, що

вперше:

- розроблено та теоретично обґрунтовано модель соціального управління процесом мінімізації негативних соціально-психологічних наслідків катастроф у локальних спільнотах;

- виявлено соціально-психологічні умови керованого соціального розвитку постраждалих спільнот;

- розроблено та обґрунтовано модель психологічної готовності муніципальних та регіональних менеджерів до управління соціальним розвитком спільнот, постраждалих від катастроф;

- визначено особливості зміни способу життя, оцінки життєвої ситуації та ставлення до себе населення у локальних спільнотах за умов різного типу муніципального та регіонального управління;

отримали подальший розвиток:

- теоретичні уявлення про соціально-психологічні наслідки катастроф;

- соціально-психологічні моделі управління постраждалими спільнотами;

удосконалено:

- методи діагностики психологічної готовності муніципальних та регіональних менеджерів до управління соціальним розвитком спільнот, постраждалих від катастроф;

- інтерактивні технології навчання у процесі підготовки фахівців з управління.

Практичне значення одержаних результатів полягає в тому, що розроблено та апробовано інструментарій діагностики психологічної готовності муніципальних та регіональних менеджерів до управління соціальним розвитком спільнот, постраждалих від катастроф; розроблено рекомендації щодо застосування соціально-психологічних засобів управління соціальним розвитком спільнот, розроблено та впроваджено програму психологічної підготовки фахівців з менеджменту до соціального управління в умовах катастроф та в посткатастрофний період. Результати дослідження можуть бути використані регіональними та місцевими органами влади у формуванні принципів управління спільнотами постраждалих територій, представниками місцевого самоврядування при вирішенні соціально-економічних проблем регіонального та місцевого рівня. Розроблений навчальний курс „Управління соціальним розвитком спільнот, постраждалих від катастроф” може бути використаний у процесі підготовки та підвищення кваліфікації управлінських кадрів.

Надійність та вірогідність результатів забезпечується теоретичним обґрунтуванням вихідних положень, узгодженістю теоретичного аналізу проблеми з емпіричними підходами до її

вивчення, репрезентативністю вибірки, використанням комплексу методик, адекватних меті, об'єкту, предмету та завданням дослідження, застосуванням кількісного та якісного методів обробки та аналізу емпіричних даних.

Апробація роботи. Основні результати дослідження обговорювалися на: IV Міжнародній науково-практичній конференції „Сучасні проблеми екологічної психології” (Київ, 2008); на V Міжнародній науково-практичній конференції „Сучасні проблеми екологічної психології” (Київ, 2009); на Міжнародній науковій конференції „Соціально-психологічні трансформації особистості та суспільства на сучасному етапі” (Чернігів, 2008); на III Науково-практичній міжвузівській конференції „Теорія і практика сучасного менеджменту: проблеми та шляхи їх вирішення” (Чернігів, 2007); на Всеукраїнській науковій конференції „Соціально-психологічні особливості сучасної молоді” (Чернігів, 2009); на засіданнях лабораторії екологічної психології Інституту психології імені Г. С. Костюка АПН України (2006-2009 рр.).

Основні наукові положення дисертаційного дослідження **впроваджено** у навчально-виховний процес Чернігівської філії ПВНЗ „Європейський університет” (довідка № 156/1 від 10.06.2009), у розробку семінару-тренінгу „Децентралізоване надання послуг та соціальна мобілізація громад” Швейцарсько-українського проекту підтримки децентралізації в Україні Despro (довідка від 22.05.2009).

Публікації. Основний зміст та результати дослідження відображені у 8 одноосібних публікаціях автора, 5 з яких надруковані у фахових виданнях, затверджених ВАК України.

Структура та обсяг дисертації. Дисертація складається зі вступу, трьох розділів, висновків, списку використаних джерел (208 назв) та 3 додатків на 21 сторінці. Загальний обсяг тексту дисертації – 217 сторінок, з них 172 сторінки основного тексту. У роботі містяться 4 рисунки на 2 сторінках та 29 таблиць на 15 сторінках.

ОСНОВНИЙ ЗМІСТ ДИСЕРТАЦІЇ

У **вступі** обґрунтовано актуальність теми та проблеми дослідження; визначено мету, об'єкт, предмет та методологічні основи дослідження; визначено гіпотезу і сформульовано завдання; розкрито наукову новизну, теоретичне та практичне значення роботи, наведено дані про її апробацію.

У **першому розділі** роботи „*Проблема мінімізації масових негативних соціально-психологічних наслідків катастроф*” розглянуто наукові концепції щодо суті і динаміки соціально-психологічних наслідків катастроф, проаналізовано проблеми та труднощі традиційних підходів та програм, спрямованих на виведення постраждалих спільнот із кризового стану, визначено суть соціального розвитку постраждалих спільнот та запропоновано теоретичну модель управління ним.

Катастрофи, як правило, супроводжуються глибокими особистісними кризами людей, які зазнали їх впливу. У наукових дослідженнях виділяється чотири послідовні стадії в динаміці стану осіб, постраждалих внаслідок катастрофи (при швидкому розвитку подій): „гострий емоційний шок”, „психофізіологічна демобілізація”, „стадія вирішення”, „стадія відновлення”, і три фази при повільному розвитку подій: „гострий період”, „нормальне життя в екстремальних умовах”, „період віддалених наслідків” (І. Г. Малкіна-Пих, В. Г. Панок, В. О. Скребець, С. І. Яковенко, М. М. Решетников, Ю. О. Баранов, С. В. Чермянін).

Стрессова концепція є домінуючою, на яку спираються фахівці при оцінці соціально-психологічних наслідків, що мають місце на початкових періодах катастроф (Ю. А. Александровський, І. Г. Малкіна-Пих, В. О. Моляко, В. С. Мухіна). У гострий період катастрофи загроза життю та здоров'ю виступає найбільш вагомим стресогенним фактором, що зачіпає в цей період вітальні інстинкти і призводить до розвитку неспецифічних психогенних реакцій, основу яких складає страх різної інтенсивності. Дослідження вітчизняних та зарубіжних вчених показали, що катастрофа також є фактором, що може спричинити посттравматичні стресові розлади (PTSD) у постраждалих на стадіях, що слідує за гострим періодом.

У той же час, соціально-психологічні наслідки віддаленого періоду катастрофи, на нашу думку, доцільно розглядати спираючись на концепцію соціальних криз. Дослідники, що її притримуються (Є. І. Головаха, Ю. І. Саєнко, Ю. М. Швалб, С. І. Яковенко), вважають, що стрес, який на початкових стадіях після катастрофи виступає домінуючим фактором, з роками втрачає свою гостроту, перетворюючись у латентний фактор життєдіяльності, і поступається місцем „соціальному ризику”. Катастрофи місцевого та регіонального масштабу часто спричиняють зміни у способі життя спільнот, які проживають на ураженій території, їх наслідки роблять надзвичайно складним, а то й неможливим повернення людей до колишнього способу життя.

Результатом цього є такі негативні соціально-психологічні наслідки: синдром „втраченого здоров'я”, фаталістичні настрої, порушення цілепокладання, відсутність орієнтації на активні дії в найближчому майбутньому, невизначеність життєвої перспективи, соціальна апатія, „комплекс жертви”, рентні установки, недовіра до влади, науки, ЗМІ (О. М. Гарнець, І. І. Лінге, Ю. І. Саєнко, Н. В. Ходорівська, Ю. М. Швалб). При пролонгованій дії негативних чинників соціально-психологічного характеру на віддаленому періоді наслідків катастрофи, є великий ризик закріплення в постраждалих спільнотах апатично-депресивних або конфліктно-агресивних форм поведінки, що стають домінуючими і витісняють конструктивні моделі і стратегії подолання труднощів.

У ситуації катастрофи управлінці постраждалих регіонів та населених пунктів стикаються з широким колом проблем та труднощів, які доводиться не просто враховувати у своїй діяльності, а й цілеспрямовано долати. Характер ситуації вимагає від представників органів управління

переструктурування своєї діяльності, здатності розробляти і здійснювати незвичні і важкі для них управлінські рішення, в умовах обмежених ресурсів і дефіциту часу.

На посткатастрофних етапах при вирішенні завдань реабілітації постраждалих спільнот і територій традиційними напрямками на державному рівні виступають: екологічні заходи щодо реабілітації навколишнього середовища, переселення людей з небезпечних зон, пільги та компенсації постраждалим, медична та психологічна реабілітація. Невраховання можливих соціально-психологічних наслідків їх здійснення створює додаткові негативні зміни в соціально-психологічному стані постраждалих, пов'язані з управлінським чинником: „виділеність” потерпілих в окрему когорту, рентні установки, зниження рівня відповідальності за власне життя, підвищення рівня соціальної напруженості та ін.

Актуальною вимогою сучасної практики регіонального та місцевого управління стає введення до неї „людського виміру”, перехід керівників до концепції соціального управління – цілеспрямованого впливу на соціальні відносини, структури й процеси спільнот для їх впорядкування, збереження, удосконалення та розвитку.

Таким чином, головними напрямками застосування соціального управління в умовах *гострого періоду*, на нашу думку, мають стати організація „надзвичайного самоуправління” та створення мережі інформування населення, що дасть змогу досягти оптимальної поведінки постраждалих в зоні лиха та послабити дію екстремальних чинників на їх соціально-психологічний стан.

В якості стратегії вирішення соціально-психологічних проблем на *віддалених періодах* наслідків катастроф, нами була запропонована концепція соціального розвитку спільнот. Керуючись науковими підходами до соціального розвитку (І. М. Гавриленко, П. В. Мельник, М. П. Недюха, Н. П. Осипова, П. А. Сорокін, Г. П. Щедровицький) його ми вбачаємо в досягненні позитивних структурних, процесуальних, функціональних та мотиваційно-ціннісних змін у постраждалій спільноті.

Структурними змінами у кількісному відношенні буде виступати збільшення чисельності громадян, які беруть участь у вирішенні питань місцевого значення, а в якісному – поява реально діючих органів самоорганізації населення: громадських рад, будинкових та вуличних комітетів, громадських організацій та інших колективних суб'єктів управління.

Виявом *процесуальних* змін, або змін у характері взаємодії елементів соціальної системи, буде розширення відносин співробітництва між владними структурами та постраждалим населенням, перехід від байдужості та конфронтації до конструктивного діалогу, пошуку шляхів спільного вирішення місцевих проблем.

Функціональні зміни виступають як зміни в стандартах діяльності та поведінки окремих елементів постраждалої спільноти. Основою діяльності управлінця при здійсненні політики

соціального розвитку буде виступати робота з громадськими ініціативами. Її модель зображено на рис. 1.

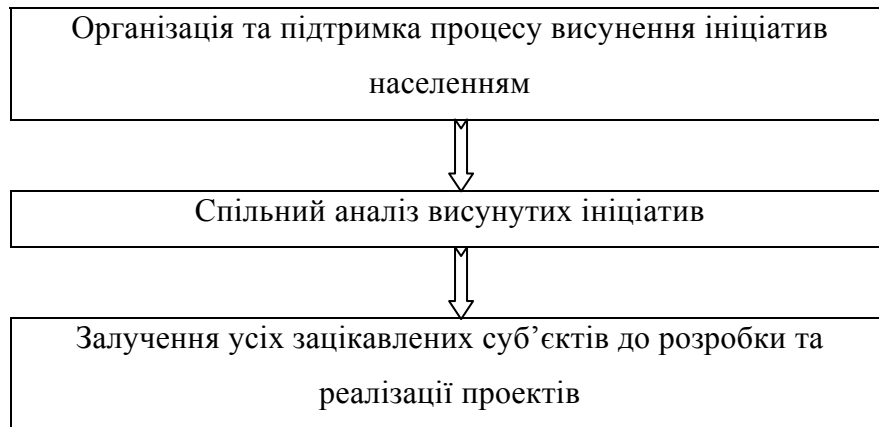


Рис. 1. Модель діяльності управлінця щодо соціального розвитку спільноти.

Механізмом розробки і реалізації політики соціального розвитку в моделі виступає технологія соціального проектування. З боку населення виявом функціональних змін буде виступати активна участь у процесах висунення ініціатив, розробки соціальних проектів і їх реалізації.

Мотиваційно-ціннісні зміни у свідомості постраждалих виявляються у динаміці потреб, мотивів, інтересів, що буде мати результатом формування позитивних соціальних установок і ціннісних орієнтацій, зміцнення відчуття відповідальності та контролю свого життя. Мотиваційно-ціннісні зміни у свідомості управлінців будуть виражатися в появі і зміцненні мотивації до здійснення соціального управління, відповідальності за свою спільноту.

У другому розділі *„Емпіричне дослідження соціально-психологічних параметрів управління життєдіяльністю постраждалих спільнот”* описано аналіз результатів опитування управлінців та жителів постраждалих від катастрофи населених пунктів. Емпіричне дослідження мало на меті визначення головних характеристик та особливостей управління життєдіяльністю спільнот, які постраждали від Чорнобильської катастрофи, а також соціально-психологічних параметрів їх способу життя. Відповідно, були поставлені завдання з'ясувати: 1) експертні оцінки управлінців постраждалих регіонів та населених пунктів стосовно ситуації, що склалась у спільнотах на віддаленому періоді наслідків катастрофи і її соціально-психологічних аспектів, ефективності заходів щодо мінімізації негативних наслідків Чорнобильської аварії та їхнє бачення напрямків удосконалення реабілітаційної політики; 2) бачення постраждалими своєї життєвої ситуації, рівень їх задоволеності окремими параметрами життєдіяльності на сьогодні та суб'єктивні оцінки змін по кожному параметру за останні роки; 3) найбільш значущі життєві

проблеми постраждалих, місце у них чинників, пов'язаних з катастрофою, бачення управлінцями та населенням їх причин та напрямків вирішення; 4) ставлення постраждалих до дій місцевої влади щодо мінімізації наслідків Чорнобильської катастрофи, а також розвитку свого регіону, населеного пункту; 5) особливості взаємодії управлінців постраждалих регіонів та населених пунктів з населенням, рівень соціальної активності спільнот, бачення всіма суб'єктами взаємодії перспектив і перешкод для співпраці у вирішенні проблем місцевого значення; 6) особливості стилю керівництва, сильні і слабкі сторони управлінської діяльності керівників, які управляють спільнотами, постраждалими від катастроф.

Вибірку опитування склали 44 керівники населених пунктів та регіонів Чернігівської області, які постраждали від аварії на Чорнобильській АЕС, та 340 мешканців населених пунктів семи районів Чернігівської області, які відносяться до 3-4 зон радіаційного забруднення внаслідок катастрофи на ЧАЕС.

Результати дослідження показали наступне:

1. І управлінцям, і населенню притаманна оцінка сучасної ситуації у своїх спільнотах як кризової, і такої, що погіршується. Відсоток представників населення, повністю задоволених життям – 3%. Судження „Сьогоднішню ситуацію в суспільстві можна охарактеризувати як ...” 91% опитаних закінчили словами, які виражають їх негативне ставлення: „погану”, „безлад”, „хаос”, „корупція”, „незахищеність людей”. Найбільше постраждалих хвилює майбутнє дітей, власне здоров'я, незадовільний матеріальний стан, негативні наслідки Чорнобиля. Дві третини опитаних вважають незадовільним свій нервово-психічний стан і вказують на його погіршення протягом останніх років, це значною мірою пов'язане з соціально-психологічними наслідками катастрофи. Управлінці адекватно визначили пріоритетні життєві проблеми населення (рейтинг, визначений керівниками, в цілому співпадає з рейтингом населення), однак пов'язують їх виникнення і розповсюдження, головним чином, з дією економічних чинників та безпосередніми наслідками радіаційного опромінення. У структурі їх управлінської діяльності практично відсутні напрямки роботи, що мають на меті соціально-психологічну реабілітацію постраждалих спільнот, а ті нечисленні заходи, які проводились і проводяться на місцевому рівні, мають недостатню ефективність. Разом з тим управлінцям притаманне розуміння своєї відповідальності за даний напрямок.

2. Сучасна соціально-економічна криза для жителів уражених територій і управлінців поглиблена наслідками Чорнобильської аварії. Дослідження показує, що вплив „чорнобильського чинника” залишається значним, його місце у структурі життєвих проблем постраждалих є стабільно високим, а інтенсивність негативного впливу на соціально-психологічний стан знижується дуже повільно. Для 82% респондентів „Чорнобильська катастрофа сьогодні” це –

„трагедія”, „смерть”, „втрата здоров'я”, „слід на все життя”, „чорна пляма на моєму життєвому шляху”, „втрата всього”, лише 14% ставляться до неї як просто до події минулого.

3. Існуюча державна реабілітаційна політика зводиться, в основному, до медичних аспектів та незначних матеріальних компенсацій, а діяльність регіональних та місцевих органів управління спрямована на вирішення господарських питань, перерозподіл наявних ресурсів, щоб підтримати функціонування регіону на досягнутому рівні. Альтернативних підходів, що мають на меті розвиток постраждалих спільнот, створення нових соціально-економічних механізмів активізації і сприяння ініціативі самостійної життєдіяльності населення, ні постраждалими, ні управлінцями запропоновано не було.

4. На думку і управлінців і постраждалого населення, заходи щодо мінімізації наслідків Чорнобильської катастрофи мали низьку ефективність, причому оцінки постраждалих більш критичні. Також опитані представники постраждалих спільнот негативно оцінюють діяльність влади в основних сферах суспільного життя за останні роки. Більше того, незадовільний стан ситуації, що склалася, постраждалі пов'язують в основному з помилками та прорахунками в управлінні та байдужістю влади. Кризові явища, які мають місце, на їхню думку, зумовлені некваліфікованими діями або бездіяльністю влади – 58%, „Чорнобилем” – 14%, „нестачею коштів” – 12%, „відсутністю господаря” – 10%, „самими людьми”, „зневірою людей у власних силах і можливостях” – 4%.

5. Роль громад постраждалих територій у вирішенні питань місцевого значення отримала низьку оцінку як керівників-експертів, так і населення – 18% управлінців вважає, що громада бере участь у вирішенні всіх провідних питань, тоді як серед населення таких лише 4%. 80% опитаних управлінців декларують необхідність розширення участі населення в місцевому управлінні і налагодження співпраці в усіх сферах життя громад, у той же час тільки половина опитаних постраждалих вважає її доцільною і бажає брати в ній більш активну участь. Перешкодами для підвищення рівня співпраці в оцінках управлінців виступають нестача коштів і пасивність населення, а населення вважає причинами власну зневіру та небажання влади діяти.

6. Більшість досліджуваних керівників (57%) орієнтуються у своїй діяльності на стиль „Авторитет-підкорення” (за системою GRID Р. Блейка і Дж. Мутон), що не залишає місця для ініціативи постраждалого населення. Низькі показники за шкалами „брак творчого підходу” та „недостатність навичок творчого вирішення проблем” застосованого опитувальника „Аналіз своїх обмежень” („Ви самі”) М. Вудкока та Д. Френсіса свідчать про обмеження, які блокують реалізацію управлінських навичок, необхідних для успішного застосування соціальних технологій, отже дані якості потребують удосконалення і розвитку. Водночас виявлені сильні сторони управлінського потенціалу за шкалами „вміння впливати на людей” та „сильні навички керівництва” говорять про

здатність керівників взяти на себе інтегруючу роль у забезпеченні керованого соціального розвитку спільнот, постраждалих від катастроф.

Таким чином, результати емпіричного дослідження показали ознаки як конфліктності, так і депресивності у постраждалих спільнотах, відсутність конструктивної взаємодії влади з населенням та низький рівень застосування соціальних технологій управління. Це вказує на необхідність організації спеціальної професійної і психологічної підготовки управлінських кадрів до діяльності в ситуації катастроф та посткатастрофний період. Метою підготовки має бути формування психологічної готовності до управління соціальним розвитком спільнот.

У третьому розділі *„Психологічна готовність керівників як умова ефективного управління соціальним розвитком спільнот, постраждалих від катастроф”* обґрунтовано модель психологічної готовності, розроблено і апробовано програму її формування.

Спираючись на вже розроблені теоретичні моделі готовності фахівців (О.В. Бузова, Л.М. Карамушка та ін.), результати аналізу соціально-психологічних наслідків катастроф, тенденцій сучасної практики управління постраждалими спільнотами, а також структуру діяльності менеджера щодо соціального управління, ми пропонуємо чотирьохкомпонентну модель психологічної готовності муніципальних та регіональних менеджерів до управління соціальним розвитком спільнот, що постраждали від катастроф (рис 2).



Рис. 2. Модель психологічної готовності до управління соціальним розвитком спільнот, що постраждали від катастроф.

1. Мотиваційний компонент – передбачає сформованість у керівника орієнтації на здійснення соціального управління, розуміння значення цієї діяльності і свого місця в ній. У його складі ми виділяємо такі підкомпоненти: прийняття цінностей соціального розвитку як орієнтира управлінської діяльності, направленість на управління процесами життєдіяльності спільнот; уявлення про себе не як про чиновника-функціонера, що діє виключно відповідно заданих ззовні

норм і правил, а як творця бажаного майбутнього, ініціатора змін для своєї спільноти; взяття на себе відповідальності за стан соціально-психологічних параметрів керованої системи; направленість на мінімізацію гуманітарних наслідків катастроф. На перших етапах розвитку катастрофи це буде збереження життя, здоров'я постраждалих, недопущення паніки, створення умов для безпечної життєдіяльності, досягнення населенням емоційної рівноваги. На пізніших етапах – мінімізація віддалених соціально-психологічних наслідків катастрофи, вироблення, впровадження і закріплення нових адекватних моделей життєдіяльності постраждалих спільнот з метою виведення їх з кризової ситуації.

Наявність позитивної мотивації у менеджера до соціального управління буде спонукати його до пошуку шляхів реалізації політики соціального розвитку. Успішність даного процесу обумовлюється сформованістю другого з виділених нами компонентів психологічної готовності.

2. *Цільовий компонент* означає здатність до адекватного вибору регіональними та муніципальними менеджерами, що приймають ідею соціального управління, конкретних напрямків діяльності, форм, принципів взаємодії з постраждалим населенням і виявляється в: усвідомленні управлінцями себе як частини спільноти, сприйнятті позитивних змін у ній як покращення умов власного життя; розумінні громади як повноправного суб'єкта а не об'єкта управління; установці на розвиток процесу висунення ініціатив населенням та розробку управлінських проектів місцевого значення із залученням населення через формування колективних суб'єктів управління.

3. *Когнітивний компонент* у моделі представлений системою знань та уявлень на основі яких формується соціальне управління спільнотами, що постраждали від катастроф: розуміння суті й особливостей прояву соціально-психологічних наслідків катастроф; знання змісту традиційних, поширених у практиці напрямків реабілітації постраждалих спільнот, їх обмежень та можливих негативних наслідків здійснення; уявлення про специфічні завдання, проблеми і труднощі управління постраждалими спільнотами в ситуації катастрофи та посткатастрофний період; уявлення про особливості функціонування і розвитку спільнот як соціальних систем; знання про сутність, принципи і методи соціального управління; знання положень законодавства про форми і процедури участі громадян в місцевому самоуправлінні; знання про сутність, призначення, принципи, фази соціального проектування; знання про соціально-психологічні феномени групового прийняття рішень.

Мотиваційний, цільовий та когнітивний компоненти моделі визначають стратегію управлінської діяльності в умовах катастрофи, а її реалізацію характеризує *четвертий, операційно-діяльнісний компонент*. У його складі виділені вміння:

- аналітичні: аналіз змісту, направленості й динаміки соціальних процесів у постраждалих спільнотах, способу і якості життя їх представників, результатів управлінських дій у постраждалих спільнотах, громадських ініціатив;

- прогностичні: складання прогнозів розгортання соціально-психологічних процесів у період катастрофи та посткатастрофній ситуації без управлінського втручання, можливих варіантів наслідків управлінських реабілітаційних дій (в т.ч. соціально-психологічних), можливих відхилень результатів реалізації проектів;

- проектні (розробки й обґрунтування соціальних проектів): володіння навичками діяльності на всіх фазах розробки соціальних проектів;

- організаційні: організація процесу висунення ініціатив населенням, формування органів «надзвичайного самоуправління» та проектних команд, організація структури взаємодій та процесу прийняття колективних рішень у проектній команді, координація реалізації проекту;

- рольові: володіння управлінськими ролями, необхідними для соціального управління і здатністю до здійснення їх адекватного вибору;

- комунікативні: управлінська комунікація під час розробки проектів, управлінський вплив на представників спільноти.

Цілеспрямоване формування виділених компонентів готовності можливе, на нашу думку, перш за все в умовах вузівської підготовки майбутніх менеджерів та курсів підвищення кваліфікації керівних кадрів. Нами була розроблена програма підготовки менеджерів до управління соціальним розвитком спільнот, постраждалих від катастроф. Зважаючи на обмеженість практики соціально-орієнтованої підготовки та підвищення кваліфікації управлінців всіх типів і видів, програму було апробовано на студентах денного та заочного відділень випускних курсів спеціальності „Менеджмент організацій” Чернігівської філії Європейського університету. У структурно-логічній схемі підготовки фахівців даного напрямку розроблений спецкурс „Управління соціальним розвитком спільнот, постраждалих від катастроф” слідує за фаховою дисципліною „Державне і муніципальне управління”.

Першим етапом апробації, був констатувальний – дослідження рівня психологічної готовності майбутніх менеджерів до соціального управління. На констатувальному етапі вибірку склали 75 студентів денного та заочного відділень випускних курсів спеціальності „Менеджмент організацій” Чернігівської філії Європейського університету та Чернігівського державного інституту економіки і управління.

Нами було модифіковано методикау GRID Р. Блейка та Дж. Мутон згідно моделі Ю. М. Швалба. Цим автором було доповнено модель Р. Блейка та Дж. Мутон третім інтенціональним вектором „орієнтація на себе”. Відповідно, середні значення за шкалами „орієнтації на виробництво”, „орієнтації на людей” та „орієнтації на себе” склали по вибірці 7.1,

2.9 і 7.0 балів. Стиль управління, що утворюється при подібному співвідношенні, і якому віддають перевагу майже дві третини вибірки, був названий Ю. М. Швалбом „власницьким”. Він характеризується орієнтацією менеджера на виробництво як на джерело власного благополуччя. Менеджери з такою установкою вважають себе високими професіоналами, схильні до авторитаризму і самостійного прийняття рішень, що суперечить головним принципам соціального управління.

Аналіз проєктивних малюнків „Я-управлінець і громада мого міста (селища)” показав, що для 55% з них притаманна ієрархічність; на 63% малюнків зображення мера є більшим за розміром, ніж решти персонажів, причому часто набагато; у майже третини респондентів він зображений іншою, відмінною від решти фігурою, що є також підтвердженням його виключного статусу, а у 60% – ізольований від решти сіблінгів; у 48% малюнків повністю відсутні ознаки взаємодії керівника з населенням, а в решті 52% громаді відводиться виключно пасивна роль. Тобто можна зробити висновок, що отримані результати свідчать про відсутність у переважної більшості опитаних майбутніх менеджерів орієнтації на паритетну взаємодію з населенням, і наявність, поряд зі схильністю до авторитарності, досить яскраво виражених егоїстичних мотивів управлінської діяльності. Отже, можна говорити про недостатню сформованість у респондентів мотиваційного і цільового компонентів психологічної готовності до соціального управління.

На низькому рівні виявились вміння когнітивного та операційно-діяльнісного компонентів. Особливо це стосується таких аспектів, як соціальне проектування (слабке уявлення про проєктну діяльність, переважно господарська направленість запропонованих проєктів) та колективне прийняття рішень.

Середній рівень психологічної готовності респондентів до соціального управління був оцінений нами як недостатній. Виявлені „слабкі” місця готовності та найбільш поширені недоліки були враховані при розробці та впровадженні навчально-розвивальної програми її формування.

На основі запропонованої нами моделі психологічної готовності до управління соціальним розвитком спільнот, що постраждали від катастроф було розроблено навчальний курс „Управління соціальним розвитком спільнот, постраждалих від катастроф”, що має на меті формування у майбутніх менеджерів даного виду готовності.

Структурно курс поділено на п'ять тем-блоків. До кожної теми були розроблені психолого-педагогічні засоби: рольові, ділові ігри, творчі, ситуаційні завдання, що моделюють діяльність управлінця з вирішення проблем управління спільнотами у ситуації катастрофи та посткатастрофний період. Вони використовувались у навчальному процесі поряд з традиційною лекційною формою викладання. Перелік тем та психолого-педагогічних засобів до кожної з них подано у табл. 1.

У формульованому етапі брало участь 60 студентів Чернігівської філії Європейського університету (з числа опитаних на констатувальному етапі), яким було прочитано даний курс.

Таблиця 1

Структура та основні психолого-педагогічні засоби курсу
„Управління соціальним розвитком спільнот, постраждалих від катастроф”

№ теми	Назва теми	Основні психолого-педагогічні засоби
1	„Управління громадою під час гострого періоду катастрофи”	<i>Проективний малюнок</i> „Намалюйте катастрофу”. <i>Рольова гра</i> „Надання початкової психологічної допомоги жертві землетрусу”. <i>Ділова гра</i> „Засідання активістів надзвичайного громадського самоуправління”. <i>Ситуаційне завдання</i> „Інформування населення у ситуації катастрофи”.
2	„Другий період розвитку посткатастрофної ситуації – „нормальне життя” в екстремальних умовах”	<i>Рольова гра</i> „Інтерв’ю з постраждалим від катастрофи”. <i>Психологічний практикум</i> . Аналіз даних соціально-психологічних досліджень ставлення населення й управлінців до державної реабілітаційної політики. <i>Брейн-стормінг</i> . Визначення спектру завдань діяльності управлінців регіонального та місцевого рівня на другому етапі катастрофи.
3	„Соціальне управління на етапі віддалених наслідків катастрофи”	<i>Імітаційне моделювання</i> . Побудова моделі розгортання кризових соціально-психологічних процесів і явищ у спільнотах на віддаленому періоді наслідків катастрофи. <i>Брейн-стормінг</i> . Побудова узагальненого соціально-психологічного портрету постраждалого з апатично-депресивним та конфліктно-агресивним типом поведінки. <i>Групове обговорення</i> „Людина з активною життєвою позицією, яка вона?” <i>Ділова гра</i> „Висунення і розгляд ініціатив”. <i>Рольова гра</i> „На прийомі у мера (сільського голови)”.
4	„Побудова нових моделей життєдіяльності постраждалих спільнот”	<i>Дискусія</i> „Хто я – гвинтик, піщинка у великому світі, чи творець свого майбутнього?” <i>Ділова гра</i> „Розробка соціальних проектів, направлених на оптимізацію способу життя постраждалих та розв’язання проблем територіальних спільнот” (етап підготовки проекту).
5	„Стабілізація способу життя постраждалих від катастрофи”	<i>Ділова гра</i> „Розробка соціальних проектів» (етап реалізації проекту та підведення підсумків). <i>Брейн-стормінг</i> „Складання психологічного портрету муніципального менеджера – прихильника ідеї соціального розвитку своєї спільноти”.

Оцінка ефективності програми здійснювалася на підставі: результатів виконання проективних малюнків „Я-управлінець і громада мого міста (селища)”, аналізу даних, здобутих у результаті спостереження за діяльністю студентів під час виконання практичних завдань на заняттях; результатів виконання аудиторних завдань та завдань самостійної роботи студента;

результатів виконання підсумкової роботи. По кожному компоненту готовності було визначено критерії оцінювання. Результати експериментальної групи у порівнянні з контрольною групою подано у табл. 2.

Таблиця 2

Результативність впровадження спецкурсу
„Управління соціальним розвитком спільнот, постраждалих від катастроф”

Компонент готовності	Завдання	Критерій/показник	
		Контрольна група	Експериментальна група
Мотиваційний	Розробка проектів	Спрямованість на соціальний розвиток, %	
		32	58
	Аналітичні завдання	Направленість на мінімізацію соціально-психологічних наслідків катастроф, %	
		36	91
Цільовий	Проективний малюнок	Підкреслення виняткового статусу мера, %	
		63	35
		Ізольованість мера, %	
		60	15
		Наявність елементів соціальної взаємодії, %	
		48	72
		Наявність ознак активної діяльності громадян, %	
3	34		
Когнітивний	Аналітичні завдання	Сформованість уявлення про соціально-психологічні наслідки катастроф, бали	
		2,2	4,3
	Розробка проектів	Знання про сутність та фази соціального проектування, бали	
		3,3	4,5
Операційно-діяльнісний	Розробка проектів	Проектні вміння, бали	
		3,1	4,5
	Ситуаційні завдання	Організаційні вміння, бали	
		2,7	4,1
	Аналітичні завдання	Аналітичні та прогностичні вміння, бали	
		2,9	3,9
	Розробка проектів	Рольові вміння, бали	
		2,5	4
Ситуаційні завдання	Комунікативні вміння, бали		
	3,4	4,15	

Отримані результати дозволяють констатувати наявність у майбутніх управлінців експериментальної групи мотиваційних утворень, що свідчать про орієнтацію на здійснення управління соціальним розвитком спільнот. Відповідаючи на питання підсумкової роботи „Гуманітарні наслідки катастроф як управлінська проблема”, більшістю студентів (91 % у експериментальній групі проти 36 % у контрольній) наведено перелік наслідків. Аналіз розроблених студентами ескізів соціальних проектів показав, що: а) майже вдвічі (з 32 % до 58 %)

зросла частка проектів, безпосередньо спрямованих на оптимізацію соціальних процесів, що розгортаються у спільнотах; б) практично в усіх проектах не просто передбачена певна участь населення (чого майже не було при попередньому опитуванні) – представники громади виступають як невід’ємна частина проектних команд, що дозволяє розцінювати запропоновані проекти як дійсно соціальні; в) майже половина проектів має на меті розширення соціальних можливостей жителів населеного пункту, тоді як до вивчення курсу таких були одиниці; г) проекти стали більш конкретні, сконцентровані на окремих проблемах і більш реальними щодо здійснення.

Винятковий статус мера підкреслюється тепер вже тільки на 35% малюнків „Я-мер і моя громада”, значно зменшилась кількість ознак конкуренції, ізольованість мера присутня лише на 15% малюнків, натомість у 34% малюнків відображені елементи не просто взаємодії, а спільної діяльності членів громади. Дані результати в поєднанні з більш якісним виконанням завдань, що стосуються когнітивного та операційно-діяльнісного компонентів, показали в цілому достатній рівень психологічної готовності студентів – майбутніх менеджерів до соціального управління в умовах катастроф.

ВИСНОВКИ

1. Аналіз негативних наслідків катастроф показує, що вони виражаються не лише у знищених технічних об’єктах, зруйнованій інфраструктурі, забрудненому навколишньому середовищі, але й у погіршенні соціальних зв’язків, механізмів організації життєдіяльності постраждалих спільнот, їхнього способу життя. Викликаний наслідками катастроф розпад традиційних механізмів регуляції способу життя спільнот спричиняє дезорієнтацію постраждалих, втрату відчуття контролю власного життя, зневіру у своїх можливостях щось змінити. У кінцевому результаті це нерідко призводить до появи так званих апатично-депресивних або конфліктно-агресивних кризових спільнот. Полімодальний характер кризи робить надзвичайно складним виведення їх на більш високі щаблі розвитку.

2. Екстремальний характер ситуації, багатоплановість наслідків катастроф та брак ресурсів, необхідних для їх мінімізації призводять до виникнення специфічної «управлінської кризи» у постраждалих регіонах. При виборі напрямків та здійсненні реабілітаційних заходів типовою для управлінських структур є концентрація зусиль на усуненні чинників, що складають безпосередню загрозу здоров’ю та життю населення, техніко-економічних аспектах та соціальному захисті постраждалих. Сучасним управлінцям усіх рівнів притаманна недооцінка важливості та актуальності соціальних та соціально-психологічних проблем і наслідків катастроф, що викликає значні труднощі в реабілітаційних діях. Це породжує нові негативні соціально-психологічні

наслідки, пов'язані власне з управлінським чинником: розповсюдження „комплексу жертви” та рентних установок серед потерпілих, посилення психологічної, соціально-психологічної та соціальної напруги у суспільстві.

3. Реалії сьогодення обумовлюють необхідність пошуку нових шляхів подолання кризових соціально-психологічних явищ у спільнотах, що постраждали. Провідною стратегією управління постраждалими спільнотами має стати стратегія соціального розвитку, що передбачає впровадження нових форм організації поведінки і діяльності постраждалого населення шляхом здійснення структурних, процесуальних, функціональних та мотиваційно-ціннісних змін у способі життя спільноти.

4. Серед соціально-психологічних умов реалізації стратегії соціального розвитку спільнот, що постраждали внаслідок катастроф, можна виділити наступні:

- загальна соціально-психологічна ситуація, що складається у постраждалих спільнотах, яка за ознаками зміни у провідних соціальних установках населення, переважного виду переживань та структури соціально значущих цілей життєдіяльності умовно може бути розподіленою на два типи – апатично-депресивну чи конфліктно-агресивну;

- змістова структура соціально-психологічних наслідків катастроф, елементи якої самі стають визначальним чинником динаміки розгортання соціально-економічних процесів у спільнотах у посткатастрофний період;

- динаміка соціально-психологічних наслідків катастроф, врахування якої є обов'язковою умовою вибору адекватних управлінських тактик, відповідно до особливостей різних фаз їх протікання;

- особливості управлінської взаємодії зі спільнотами з різними типами поведінки та спрямованість управлінців на налагодження конструктивного діалогу та продуктивного співробітництва з постраждалим населенням.

5. Провідною психологічною умовою переходу управлінців до стратегії соціального розвитку спільнот є усвідомлення представниками керівних органів того факту, що постраждала спільнота є не просто об'єктом захисту й отримувачем соціальної допомоги, а дійсним соціальним суб'єктом, що активно діє у вирішенні проблем свого життя. Процес соціального управління має здійснюватися за трьохкомпонентною схемою: організація та підтримка процесу висунення ініціатив населенням – спільний аналіз висунутих ініціатив – залучення усіх зацікавлених суб'єктів до розробки та реалізації проектів.

6. У структурі психологічної готовності регіональних та муніципальних менеджерів до соціального управління постраждалими спільнотами можна виділити чотири компоненти: мотиваційний, цільовий, когнітивний та операційно-діяльнісний. На сьогодні існує необхідність цілеспрямованого формування на державному рівні психологічної готовності керівних кадрів до

управління соціальним розвитком спільнот, що постраждали від катастроф. Апробація розробленої програми показала, що підвищенню ефективності підготовки до соціального управління буде сприяти взяття за основу результатів наукових соціально-психологічних досліджень проблеми та впровадження в навчальний процес новітніх психолого-педагогічних технологій, серед яких слід виділити інтерактивні технології та імітаційне моделювання управлінських ситуацій.

Подальші перспективи дослідження ми вбачаємо в розробці на основі ідей соціального управління нових моделей соціального розвитку громад, у тому числі тих, що не відчували на собі тягар наслідків катастроф, однак мають ознаки кризовості (а таких на сучасному етапі більшість, особливо це стосується сільських громад), соціально-психологічних засад формування і організації діяльності органів самоорганізації населення, психолого-педагогічних програм формування соціально-психологічної компетентності муніципальних та регіональних менеджерів, психологічної готовності представників територіальних спільнот до участі у місцевому самоуправлінні.

СПИСОК ОПУБЛІКОВАНИХ ПРАЦЬ ЗА ТЕМОЮ ДИСЕРТАЦІЇ

Основні положення дисертації опубліковані у виданнях, що входять до переліку ВАК:

1. Волеваха С. В. Реабілітаційна політика держави очима управлінців та постраждалих від Чорнобильської атомної катастрофи / С. В. Волеваха // Актуальні проблеми психології. Збірник наукових праць інституту психології ім. Г. С. Костюка АПН України / за ред. С. Д. Максименка. – К.: Логос, 2008. – Т. 7. – Вип.15. – С. 51-55.

2. Волеваха С. В. Індивідуально-психологічні характеристики управлінців регіонального та місцевого рівнів зони Чорнобильської катастрофи / С. В. Волеваха // Актуальні проблеми психології: Збірник наукових праць / за ред. С. Д. Максименка. – Житомир: Вид-во ЖДУ ім. І. Франка, 2008. – Т. 7. – Вип. 16 – С. 24-28.

3. Волеваха С. В. Віддалені соціально-психологічні наслідки катастроф / С. В. Волеваха // Актуальні проблеми психології: Психологія навчання. Генетична психологія. Медична психологія. / За ред. С. Д. Максименка, М. В. Папучі. – Київ-Ніжин, 2008. – Том 10. – Вип. 6. – С. 148-152.

4. Волеваха С. В. Готовність муніципальних та регіональних менеджерів до управління соціальним розвитком спільнот, що постраждали від катастроф / С. В. Волеваха // Актуальні проблеми психології: Збірник наукових праць / за ред. С.Д. Максименка. – Житомир: Вид-во ЖДУ ім. І. Франка, 2009. – Т. 7. – Вип. 20. – Ч. 1 – С. 73-76.

5. Волеваха С. В. Формування психологічної готовності менеджерів до управління соціальним розвитком спільнот, що постраждали від катастроф / С.В. Волеваха // Актуальні

проблеми психології: Збірник наукових праць / за ред. С. Д. Максименка. – Житомир: Вид-во ЖДУ ім. І. Франка, 2009. – Т. 7. – Вип. 21. – С. 32-37.

Також результати дослідження опубліковано в матеріалах конференцій та семінарів:

6. Волеваха С. В. Соціально-психологічні проблеми управління щодо виведення з кризового стану спільнот, які постраждали від катастроф / С.В. Волеваха // Матеріали III науково-практичної міжвузівської конференції „Теорія і практика сучасного менеджменту: проблеми та шляхи їх вирішення”. – Чернігів: Чернігівська філія Європейського університету, 2007. – С. 30-40.

7. Волеваха С. В. Керований соціальний розвиток постраждалих спільнот як напрямок мінімізації негативних соціально-психологічних наслідків катастроф / С. В. Волеваха // Вісник Чернігівського державного педагогічного університету імені Т. Г. Шевченка. Серія: Психологічні науки: Збірник наукових праць. – Чернігів: ЧДПУ, 2008. – Вип. 59. – Том 1. – С. 64-68.

8. Волеваха С. В. Особливості взаємодії керівних структур і населення у регіонах, що постраждали від Чорнобильської атомної катастрофи / С. В. Волеваха // Вісник Чернігівського державного педагогічного університету імені Т. Г. Шевченка. Серія: Психологічні науки: Збірник наукових праць. – Чернігів: ЧДПУ, 2009. – Вип. 74. – Том 1. – С. 74-80.

АНОТАЦІЇ

Волеваха С. В. Соціально-психологічні умови управління розвитком спільнот, постраждалих від катастроф. – Рукопис.

Дисертація на здобуття наукового ступеня кандидата психологічних наук за спеціальністю 19.00.05 – соціальна психологія; психологія соціальної роботи. – Інститут психології імені Г. С. Костюка НАПН України. – Київ, 2010.

Дисертаційне дослідження присвячене розробці підходів до управління соціальним розвитком територіальних спільнот, що постраждали внаслідок катастроф, та визначенню соціально-психологічних умов їх реалізації. У роботі систематизовано основні наукові концепції соціально-психологічних наслідків великомасштабних катастроф, виявлено проблеми, труднощі та недоліки соціально-психологічного характеру управління постраждалими спільнотами, визначено суть та механізм реалізації керованого соціального розвитку в умовах катастроф.

Автором запропонована модель психологічної готовності муніципальних та регіональних менеджерів до управління соціальним розвитком спільнот, що постраждали від катастроф, розроблена на її основі й апробована програма курсу „Управління соціальним розвитком спільнот, постраждалих від катастроф”.

Ключові слова: соціально-психологічні наслідки катастроф, постраждалі спільноти, соціальне управління, соціальний розвиток, муніципальні та регіональні менеджери, психологічна готовність.

Волеваха С. В. Социально- психологические условия управления развитием сообществ, пострадавших от катастроф. – Рукопись.

Диссертация на соискание учёной степени кандидата психологических наук по специальности 19.00.05 – социальная психология; психология социальной работы. Институт психологии имени Г. С. Костюка НАПН Украины. – Киев, 2010.

Диссертационное исследование посвящено разработке подходов к управлению социальным развитием территориальных сообществ, пострадавших в результате катастроф, и определению социально-психологических условий их реализации.

В работе систематизированы основные научные концепции социально-психологических последствий крупномасштабных катастроф, путем теоретического и эмпирического исследования выявлены проблемы, трудности и недостатки социально-психологического характера управления пострадавшими сообществами, определена суть и механизм реализации управляемого социального развития в условиях катастроф. Во время острого периода катастрофы он заключается в создании с помощью социальных технологий мотивационной среды для адекватного восприятия ситуации и оптимального поведения пострадавшего населения в зоне катастрофы, что даст возможность ослабить действие экстремальных факторов на его социально-психологическое состояние. В период отдаленных последствий катастрофы предлагается трехкомпонентная схема деятельности муниципальных и региональных менеджеров по управлению социальным развитием: организация и поддержка процесса выдвижения инициатив населением – совместный анализ выдвинутых инициатив, отбору выдвинутых инициатив – привлечение всех заинтересованных субъектов к разработке и реализации проектов.

Автором предложена модель психологической готовности муниципальных и региональных менеджеров к управлению социальным развитием сообществ, пострадавших от катастроф, которая состоит из четырех компонентов: мотивационного, целевого, когнитивного и операционно-деятельностного.

Была проведена диагностика степени готовности будущих менеджеров к социальному управлению. Результаты показали отсутствие ориентации на конструктивное сотрудничество с населением, направленности на формирование коллективных субъектов управления, наличие достаточно ярко выраженных эгоистичных мотивов управленческой деятельности наряду со склонностью к авторитарности у подавляющего большинства опрошенных. Также у них был зафиксирован низкий уровень сформированности навыков операционно-деятельностного компонента.

На основе разработанной теоретической модели, данных, полученных в результате теоретических и эмпирических исследований, была разработана и апробирована программа курса „Управление социальным развитием сообществ, пострадавших от катастроф”.

Ключевые слова: социально- психологические последствия катастроф, пострадавшие сообщества, социальное управление, социальное развитие, муниципальные и региональные менеджеры, психологическая готовность.

Volevakha S. V. Social and psychological conditions of development management of communities that suffered from catastrophes. – Manuscript.

Dissertation to gain Candidate degree in psychology in specialty 19.00.05 – social psychology; psychology of social work. – G. S. Kostyuk Institute of Psychology of the National Academy of Pedagogical Sciences of Ukraine. – Kyiv, 2010.

The dissertation research is devoted to elaboration of approaches to the social development management of local communities that suffered from catastrophes and determination of social and psychological conditions of their realization. In the work the basic scientific conceptions of social and psychological consequences of big catastrophes are systematized, management problems, difficulties and drawbacks of social-psychological nature in victim communities are revealed, essence and mechanism of realization of the social development policy in the conditions of catastrophes are defined.

The author offered a model of psychological readiness of municipal and regional managers to the social development management of communities that suffered from catastrophes, developed on its basis and approved a program of course „Social development management of local communities that suffered from catastrophes”.

Key words: social and psychological consequences of catastrophes, victim communities, social management, social development, municipal and regional managers, psychological readiness.

*Свідоцтво про державну реєстрацію
друкованого засобу масової інформації
серія KB № 15676-4148 ПР від 17.07.2009 р.*

Підписано до друку 20.04.2010 р. Формат 60 x 90 1/16.

Папір офсетний. Друк на різнографі.

Ум. друк. арк. 0,9. Обл.-вид. 0,9.

Наклад 100 прим. Зам. № 392.

Редакційно-видавничий відділ ЧНПУ імені Т.Г. Шевченка.

14013, вул. Гетьмана Полуботка, 53, к. 208.

Тел. 65-17-99, Chdpu_tipograf_208@gmail.com