

СОЦИАЛЬНО-ПСИХОЛОГИЧЕСКИЕ АСПЕКТЫ ИНСТИТУЦИАЛИЗАЦИИ СОЦИАЛЬНЫХ ПРОЕКТОВ В ЛОКАЛЬНЫХ ОБЩИНАХ

Швалб Юрий Михайлович

доктор психолог. наук, профессор, завідувач лабораторією екологічної психології Інституту психології ім. Г.С.Костюка АПН України, м. Київ, Україна

Статья посвящена социально-психологическим аспектам социального проектирования, в частности таким, как психологическая структура социального проекта, целеполагание, социально-психологические особенности внедрения инноваций. Описаны функциональные структуры технологий социального проектирования в сообществе. Представлена технология социального проектирования изменений образа жизни локального сообщества.

Ключевые слова: локальное сообщество, образ жизни, сообщество, социальный проект, социальное проектирование, технология.

Социальное проектирование как особая сфера мышления и практики имеет очень давнюю и разнообразную историю. В этом, культурно-историческом, контексте сразу вспоминаются великие «утопические» социальные проекты и глобальные проекты трансформации и преобразования общества и государства. Отношение к такого рода проектам очень разное, а мнения ученых, политиков и общественности носят самый противоречивый характер. С одной стороны, утопии признают как великую форму осмысления идеалов социального устройства общественной жизни, в которых задается образец должных социальных структур и общественных отношений. С другой стороны, к утопиям относятся как к публицистике, не имеющей никакого отношения к реалиям человеческой жизни, как к некоей «игре ума», возможно интересной и увлекательной, но не более

того. Так, в современной социологии и утверждается, что социальные утопии характеризуются двумя основными признаками, а именно, «дистанцированностью» в пространстве и времени (они могут существовать только «где-то» и «когда-то», но не здесь и сейчас) и принципиальной нереализуемостью тех проектных идей, которые в них заложены (4, с. 655). Таким образом, социальные утопии, как форма проектирования, не ориентированы на непосредственную реализацию, но создают особое мыслительное пространство, где социальные отношения представлены не как естественные (все люди так живут) или Богом данные (государь – помазанник Божий), а как предмет мышления и деятельности человека (преимущественно – государственного деятеля). Такое положение социальной утопии в системе мыследеятельности может быть зафиксировано в схеме (см. рис. 1)

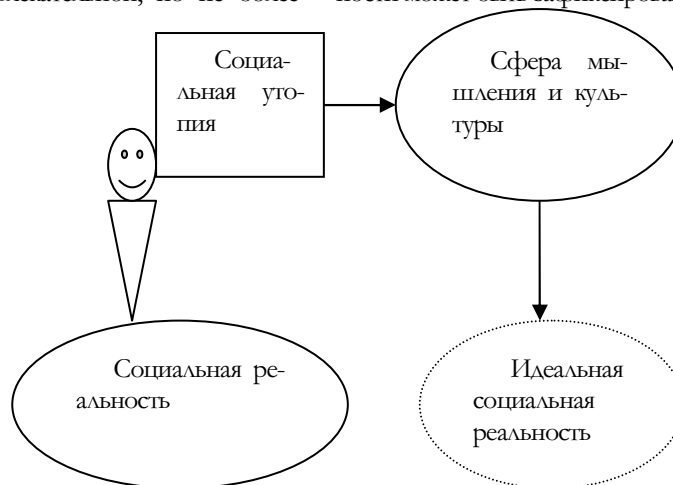


Рис. 1. Функциональное место социальной утопии

В начале 30-х годов XX-го века была сделана попытка преодоления этого ограничения и во всем мире широкое распространение получила концепция «социальной инженерии». Методологическую основу социальной инженерии составило представление о принципиальной схожести природных и социальных процессов. Отсюда был сделан вывод, что если на основе естественно-научного знания законов природы мы можем построить развернутую и эффективную инженерную практику, то на основе знания законов существования и развития общества мы сможем построить социальную

инженерию. Основная идея этого подхода заключалась в том, что социальные процессы развиваются только на основе наличных социальных структур, которые, в свою очередь могут быть рассчитаны и построены как инженерные сооружения. Конструирование социальных структур стало ведущей формой не только социологического, но и управленческого мышления. Безусловно позитивной стороной этого подхода стало доказательство принципиальной реализуемости социальных проектов, по крайней мере, в сфере социальных структур, но со временем проявились и его существенные недостатки.

Во-первых, стало понятно, что создание социальных структур не приводит к автоматическому изменению социальных процессов и отношений и, во-вторых, реализация такого рода социальных проектов возможна только в рамках чрезвычайно жесткой авторитарной системы управления. Социально-инженерные проекты могут быть реализованы только в том случае, если они

передаются управленцу в таком виде, чтобы на их основании он мог принять административное решение (предписание) по созданию новой структуры. Таким образом, функциональное место социально-инженерного проекта в системе мышледеятельности существенно отличается от места социальной утопии (см. рис. 2).

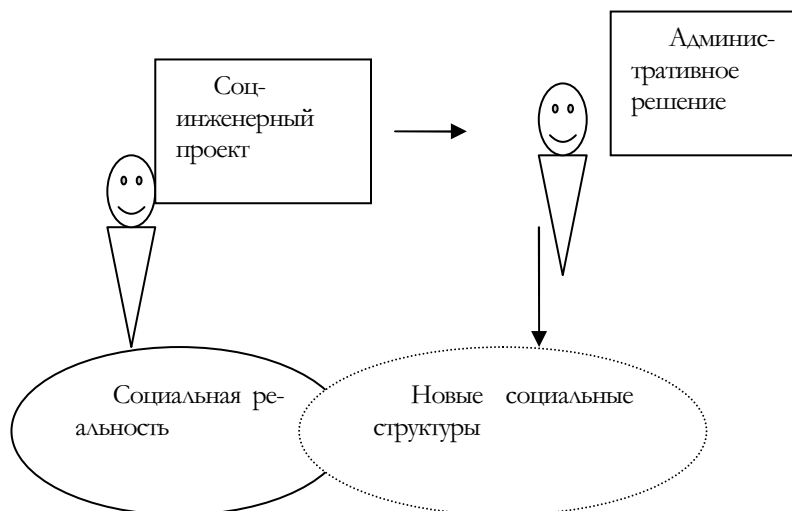


Рис. 2. Функциональное место социально-инженерного проекта

В середине 70-х годов прошлого века начала складываться концепция социального проектирования, в основу которой была положена системно-деятельностная методология. Основная идея этого подхода заключается в представлении, что объектом проектирования должны становиться системы социальных деятельностей, как отдельных людей, так и целых социальных групп (5). Предполагается, что только в том случае, когда новые деятельности приобретают устойчивый характер, то есть когда они начинают транслироваться и институционализироваться, возникают социальные структуры, обеспечивающие их стабильность и непрерывность. На сегодняшний день этот подход остается наиболее распространенным и поэтому, остановимся на его анализе более подробно.

Даже не вдаваясь в анализ тех или иных конкретных проектов, в глаза бросаются две особенности, не зависящие от масштабности или глобальности самих проектов. Во-первых, они связаны с социальной политикой и в этом отношении являются одной из форм осуществления социального управления¹, во-вторых, они предполагают существенное изменение образа жизни отдельных социальных групп или общества в целом.

Социальное проектирование возникает и осуществляется в рамках организационно-управленческой деятельности, причем, существенно изменяются базовые представления о самом оргуправлении. Во-первых, утверждается, что управлять можно только процессами, а не структурами – по отношению к структурам можно осуществлять только организационные действия. Такой подход сразу поставил под сомнение методологическую обоснованность социальной инженерии. Во-вторых,

управлять можно не всякими процессами, а только процессами изменений. Причем, управление изменениями может строиться на двух принципиально разных основаниях: на «реактивном» принципе, когда изменения в системе строятся как активная адаптация управляемой системы к возникающим в окружающей среде изменениям условий функционирования и на «проектном» принципе, когда управленец ставит перед собой и управляемой системой цели на изменения, в которых фиксируется потребностное и возможное будущее. Таким образом, оргуправление может осуществляться без проектирования, а социальное проектирование представляет собой одну из форм **целеполагания** и вне оргуправленческой деятельности его осуществление невозможно (см. рис. 3).

Такое целеполагание имеет ряд существенных психологических особенностей. Во-первых, в основании социального проектирования лежат социальные идеалы и представления о «должном» и «наилучшем», а не личностные смыслы или интересы, то есть оно опирается на аксеологические представления о социальных ценностях, а не на личностные основания. Это не означает, что личностная мотивация вообще отсутствует, это означает, что всегда существует значимый разрыв и противоречие между «хочу» и «надо», между желаемым и должным. В социальном проектировании безусловный приоритет отдается идее должного, но в психологическом, мотивационном плане это должное выдается как желаемое. В некотором смысле можно утверждать, что социальный проект сам по себе и задает представление о должном как социальном идеале.

¹При этом саму политику надо рассматривать как составную часть любого управления, на любом уровне ее реализации, хотя традиции людей общественной жизни чаще связывают политику только с государственным уровнем управления, что в принципе неправомерно.

Во-вторых, социальный проект как форма цели задает содержание изменений, которые должны произойти не на стороне самого проектировщика, а на стороне других субъектов социальных отношений. Иными словами, в социальном проектировании всегда существует разрыв и несовпадение субъектов проектирования и субъектов изменения. Добавим, что в процессе реализации может возникать третий независимый субъект – субъект управления процессом реализации проекта, что еще более усложняет психологическую структуру социального проектирования как вида практики, но к этому



Рис. 3. Функциональное место социального проекта

В-третьих, указанные обстоятельства, а именно, внутренняя противоречивость мотивационной и субъектной составляющих, определяют разворачивание **целеполагания в форме волеия**. Это означает, что социальный проект как цель на изменение, устанавливается субъектом проектирования в форме волевого действия или **волеизъявления**. В то же время для субъектов изменения социальный проект предстает как извне заданная новая норма социального функционирования, то есть как новые требования к формам и способам организации их жизнедеятельности. Внешний характер задаваемых новых норм и требований, а также непонимание оснований для их введения, приводит к тому, что они воспринимаются как чужие («чуждые»), как **производ**. Поэтому возникает психологическая проблема отношения социальных индивидов к нововведениям, которое проявляется в процессах их поддержки или отторжения. В данном контексте само отношение надо рассматривать не столько в плане его эмоционального наполнения, сколько в плане его реального действительного наполнения, то есть с точки зрения того, какие реальные программы действий складываются у субъектов изменений по поводу предполагаемых и предстоящих нововведений. Возникновение и реализация такого рода программ действий предполагает осуществление особого психологического процесса, связанного с «переводом», трансформацией целей изменений, заложенных в социальный проект, в конкретные цели и задачи дейст-

вопросу мы вернемся несколько ниже. Независимо от личностных качеств субъекта проектирования, субъекты изменений предстанут для него как некие абстрактные и отчужденные социальные индивиды. Поэтому в психологической структуре проектирования социальные индивиды (группы) представлены не в качестве субъектов жизнедеятельности, а как объекты (иногда – материал, иногда – условия) проектируемых действий и изменений. Еще раз подчеркнем – это вопрос не отношения к людям, а их функционального места в структуре проекта.

К сожалению, в социальной психологии эти процессы и их механизмы описаны и изучены крайне плохо. Ближайшую аналогию можно найти в педагогической психологии, а именно в теории учебной деятельности, где достаточно детально описаны процессы и психологические механизмы принятия учебных заданий, и их переопределения в учебную задачу самого субъекта учебной деятельности. В этих работах показано, что процесс принятия учебного задания является основной формой целеполагания в учебной деятельности. Опираясь на эту аналогию можно предположить, что процесс принятия целей изменения является ведущей формой целеполагания на стороне социальных индивидов как субъектов изменений.

Таким образом, мы можем говорить, что процессы целеполагания в социальном проектировании имеют сложную **межсубъектную** структуру, то есть разворачиваются в плоскости мышления и деятельности субъектов проектирования и субъектов изменений. Можно предположить, что фактическое несовпадение этих субъектов и создает внутреннюю напряженность и проблемность любого социального проекта. Логическим следствием является предположение, что эффективность процессов целеполагания в социальном проектировании будет непосредственно зависеть от возможности установления **межсубъектного диалога**. Причем, такой диалог может разворачиваться как в межличностном пространстве, так и во внутрличностном – единственным

значимым психологическим условием является степень осознанности и рефлексивности занимаемой индивидом позиции по отношению к процессам социальных изменений. Иными словами, мы можем утверждать, что целеполагание в социальном проектировании разворачивается как межсубъектный диалог, организованный по позиционному принципу.

До сих пор мы обсуждали целеполагание в социальном проектировании в формально-структурном залоге, однако, понятно, что не менее значимым является аспект **содержания** целей социальных проектов.

Мы уже говорили, что любой социальный проект существенно изменяет сложившийся образ жизни отдельных социальных индивидов или групп, однако это утверждение относится, скорее, к результатам реализации проектов, а не к содержанию целевых конструктов. Нам представляется, что для того, чтобы ответить на вопрос о содержании целей, его надо трансформировать в вопрос: что может приводить к изменению образа жизни? В различных социальных проектах встречается три пути изменения самого образа жизни.

Во-первых, цель социального проекта может быть непосредственно направлена на изменение наличных значимых предметных условий жизнедеятельности людей. При этом явно или неявно предполагается, что по отношению к новым условиям в общине начнут складываться новые способы поведения и действий, которые постепенно войдут в групповой жизненный опыт, зафиксированы как эффективные, отнормируются и станут компонентом традиции. Такое предположение является не вполне обоснованным и главная трудность заключается в определении того, какие именно условия будут значимыми для возникновения новых устойчивых компонентов образа жизни. По-видимому, для ответа на этот вопрос необходимо обсуждать проблему соотношения уровня и качества жизни. Можно предположить, что изменения условий, определяющие изменения уровня жизни не приводят к изменениям образа жизни людей, то есть они вызывают минимальные изменения в способах деятельности, но не приводят к изменениям организационных схем и, соответственно, не вызывают необходимости в новом акте нормирования. Изменение условий, приводящее к возникновению принципиально новых форм и способов деятельности можно определить как изменения качества жизни и, соответственно, должно фиксироваться в новых формах организации жизнедеятельности и моделях поведения (1,2,3). Не вдаваясь сейчас в анализ конкретных нововведений укажем, что изменения, направленные на возникновение новых компонентов инфраструктуры жизни общины практически всегда приводят к изменению образа жизни, а нововведения, касающиеся только улучшения имеющихся компонентов инфраструктуры – только к изменению уровня жизни (что само по себе, безусловно, является чрезвычайно позитивным фактом, но, с нашей точки зрения, не является специфичным для социального проектирования).

Во-вторых, цель социального проекта может быть непосредственно направлена на изменение наличных способов действия. Такой подход опирается на тот об-

щезвестный факт, что в одних и тех же условиях возможно построение и реализация разных по структуре и способу действий. При этом предполагается, что исторически (или стихийно) сложившиеся способы действий могут быть не самыми лучшими в силу целого ряда причин (от незаметного изменения условий до возникновения в культуре других способов действий, неизвестных в данном конкретном сообществе), а способы действий можно передавать и распространять непосредственно путем обучения. Кроме того, предполагается также, что если достаточное количество людей (правда, никто не знает, сколько конкретно) осваивает новый способ действия, то он автоматически становится преобладающим в данном сообществе и не нужны никакие дополнительные механизмы их стабилизации и институционализации.

В-третьих, цель социального проекта может быть непосредственно направлена на изменение наличных норм и правил организации форм жизнедеятельности сообщества. Такой подход опирается на идею приоритетности внешней регламентации образа жизни через хорошо артикулированные и, что еще более важно, формализованные нормы и правила организации жизнедеятельности. Как правило, в социальных проектах такие новые нормы вводятся с опорой на деятельность уже имеющихся социальных институций. При этом предполагается, что следование норме всеми членами сообщества является их социальной обязанностью, а отношение к ней – личным делом каждого. Тем не менее, признается, что такого рода нововведения могут встречать сопротивление или неприятие со стороны отдельных членов сообщества, поэтому в качестве вспомогательного средства в целевой конструкт социального проекта вводятся институциональные же формы контроля выполнения норм и санкций по факту их соблюдения//нарушения.

Таким образом, по содержанию целей социальные проекты направлены на изменение разных базовых компонентов образа жизни как неформального социального института, обеспечивающего возникновение в сообществе групповых норм организации жизнедеятельности, их соблюдение членами сообщества и межпоколенную трансляцию. В основании каждого типа целевого конструкта лежит определенная теория социальной организации жизнедеятельности сообщества, что определяет и эффективность, и ограниченность каждого из них. Если мы будем учитывать, что цель – это «образ требуемого будущего», то должно быть понятным, что получаемый результат должен лежать в зоне содержания цели, однако реальные результаты всегда отличаются от целевых. Это связано не только с тем, что по ходу реализации проекта возникают побочные следствия, но и с тем, что ограниченность каждого типа целей вызывает возникновение непредусмотренных, но закономерных следствий. Наличие неявных предположений, присутствующих в каждом типе целевых конструктов, определяет вариабельность и частичную непредсказуемость получаемых результатов. Однако на сегодня отсутствуют целевые конструкты, которые позволяли бы разрабатывать и реализовывать социальные проекты, направленные на

изменение образа жизни общины как системной целостности.

Сложная формальная структура и неоднозначность содержания целевых конструкторов определяют сложность и вариативность процесса постановки целей в социальном проектировании. Указанная сложность и внутренняя проблемность социального проектирования² привели к необходимости разработки специальных методов и технологий работы по разработке и реализации проектов. Наиболее удачной технологией социального проектирования² является метод организации групповой работы, разработанный Г.П.Щедровицким в конце 70-х годов и получивший название «Организационно-деятельностная игра» (ОДИ) (5). В самом общем виде базовая идея этого метода сводится к тому, что создаются специальные «площадки», где на одном пространстве, на одном материале и на общей проблеме сталкиваются и взаимодействуют представители всех социальных групп, заинтересованных в социальных изменениях. В процессе такого взаимодействия из числа самих участников складываются группы «проектировщиков», «управленцев», «участников изменений» и т.д. Но, так как они все находятся в едином проектном пространстве, то возникает и общий смысл проекта и соответствующих изменений – все участники, независимо от их места в социальной реальности, становятся носителями содержательных идей социальных изменений. Наиболее значимым результатом ОДИ становится освоение участниками методологии проектирования и развитие у них «проектного мышления». Фактически мы можем утверждать, что разработка и внедрение этой технологии привело к возникновению и распространению особого вида социального проектирования, а именно «проектирование систем социальных деятельностей и мышления» (см. рис. 4).

В последнее десятилетие, особенно благодаря усилиям различных международных организаций, широкое распространение получила еще одна технология социального развития – «Социальная мобилизация» (СМ), которая также фактически привела к возникновению нового вида социального проектирования. В первую очередь надо отметить, что в основании концепции социальной мобилизации лежит принципиально иной тип идеи, по сравнению с проанализированными выше подходами. Социальная мобилизация опирается не на идею социального идеала, а на идею социального образца – образ жизни и система социально-политических отношений некоего совершенно конкретного сообщества объявляется наилучшим и определяется в качестве образца для всех других сообществ³. Распространение и утверждение данного образца в других сообществах и является ключевым проектным содержанием социальной мобилизации. Однако, в концепции признается, что социальный образец не может быть передан другим

людям как некий предмет – люди должны самостоятельно начать действовать в соответствии с этим образцом. Но сам образец не может быть предметом деятельности⁴ и, поэтому возникает необходимость в специальной организации какой-либо предметной деятельности по образцу. Теоретически нет никаких ограничений на этот предмет деятельности, но к самой деятельности предъявляются достаточно жесткие требования: во-первых, она должна выдвигаться как инициатива самого сообщества (или части его членов); во-вторых, сами члены общины должны освоить проектирование как метод разработки и реализации собственных инициатив; в-третьих, именно по поводу проектных инициатив должны устанавливаться новые (по образцу) социально-политические отношения между общиной и местной администрацией.

Существенно, что в концепции СМ все общинные проекты всегда должны быть направлены на изменение конкретных элементов условий жизни и приводить к повышению уровня и улучшению качества жизни людей. В психологическом плане это означает ориентацию на естественную мотивацию и стремление к благосостоянию и благополучию каждого человека. Ориентация на такую мотивацию позволяет предполагать, что позитивный опыт выдвижения и реализации проектов может закрепиться как устойчивая форма активности общины и способ ее взаимодействия с местной администрацией. Кроме того, предполагается, что при достаточно значительном накоплении изменений в достаточно большом количестве общин, изменения начнут распространяться на все общество.

Трудность реализации этой технологии состоит в том, что исходно община не может самостоятельно действовать в соответствии с указанными требованиями и поэтому возникает необходимость в подключении промежуточного звена – агента влияния, – который возьмет на себя организационные функции по выдвижению и поддержке инициатив и посреднические функции в установлении отношений между общиной и органами власти.

Таким образом, функциональная структура социальной мобилизации как технологии социального проектирования представлена сложной композицией поуровневого социального проектирования и взаимодействия разнородных субъектов социальных отношений (см. рис. 5).

Итак, мы видим, что сама идея социального проектирования постоянно трансформируется и обретает все более явные черты особой практики и технологии работы. Очень важно то, что оно перестает быть исключительной прерогативой высших уровней власти и становится практикой жизни общины. Именно на общинном уровне социальное проектирование становится действенным (и действительным) средством проектирования и осуществления социальных изменений.

²Для решения других проектных задач существуют и другие эффективные технологии, типа «группы качества», «групповые субъекты управления», «группы личностного роста» и пр.

³ Очевидно, что образ жизни и система социально-политических отношений любого другого сообщества объявляются несовершенными и требующими преобразования.

⁴За исключением особой сферы мышления – методологической рефлексии.

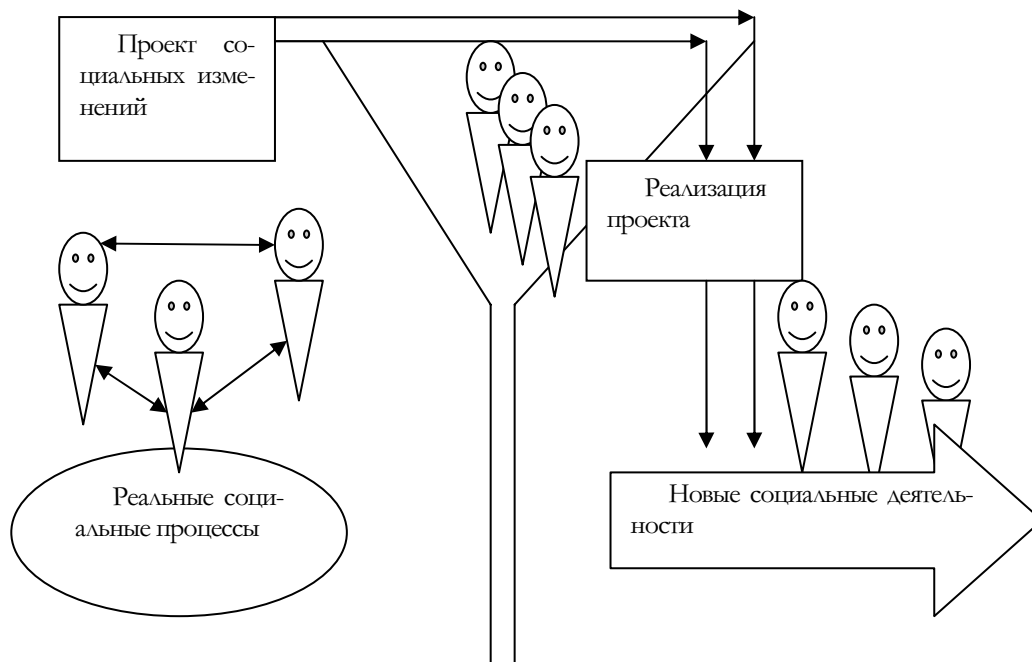


Рис. 4. Функциональное место проекта социальных деятельностей

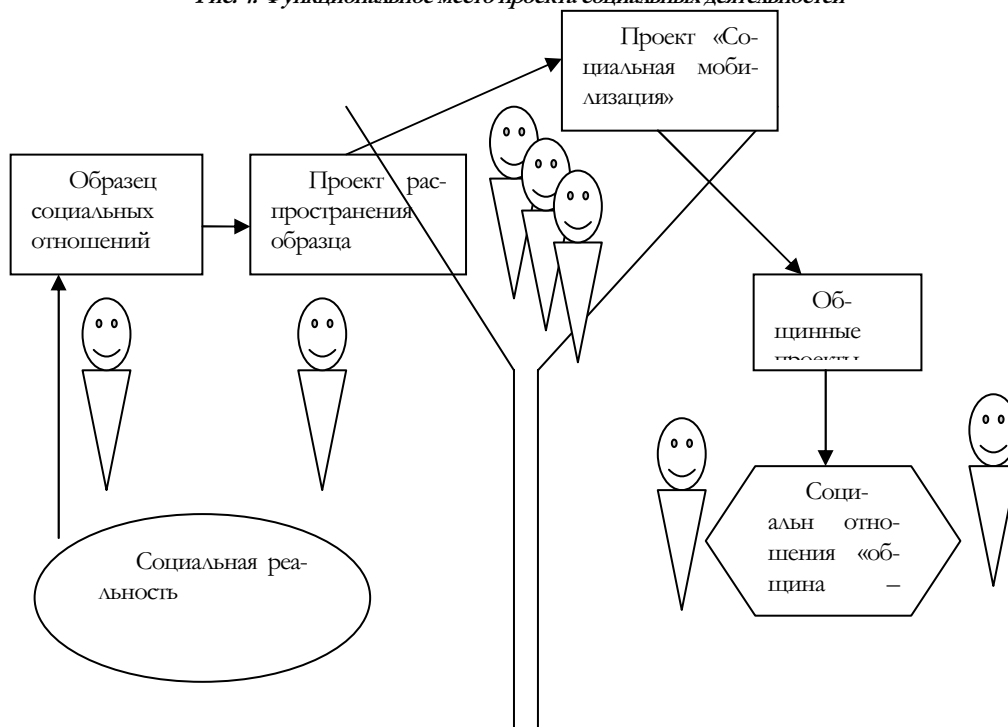


Рис. 5. Функциональная структура проекта «Социальная мобилизация»

Важно подчеркнуть, что сама технология социального проектирования должна быть направлена на разработку и реализацию таких социальных изменений, которые приводят к изменению образа жизни сообщества, то есть становятся механизмом его развития.

Разработка технологии «социальное проектирование изменений образа жизни общины» стала предметом специальных исследований и была апробирована на разном материале и в разных сообществах. Технология проектирования социальных изменений строится на соединении некоторых идей социальной мобилизации и организационно-деятельностных игр.

Как мы уже отметили, центральной категорией этой технологии становится категория образа жизни. Не обсуждая сейчас саму категорию образа жизни, укажем только на некоторые ее ключевые характеристики.

Образ жизни фиксирует по преимуществу деятельностьную сторону отношения людей к базовым условиям жизни. Связь «условия жизнедеятельности – способы организации жизнедеятельности» носит устойчивый и системный, хотя и не однозначный характер. Неоднозначность порождает стилевые особенности и задает типологические различия социальных групп и сообществ. Системность и устойчивость образа жизни опре-

делается тем, что в его основе лежит неререфлексивное представление о «должном» («правильном») как идеальная модель организации форм и способов жизнедеятельности.

Образ жизни исходно является социально-психологическим феноменом, то есть возникает, складывается и функционирует как результат внутригруппового взаимодействия и фиксирует групповой опыт жизнедеятельности. Существенно, что такая фиксация осуществляется в первую очередь на «живом материале», то есть по каждому элементу структуры образа жизни в группе (общине) существует реальный человек, реализующий определенную модель поведения и деятельности, и только во вторую очередь – в виде артикулированных групповых правил. Особенно четко эта специфика образа жизни проявляется в локальных сообществах. Более того, в локальных общинах параллельно складываются специальные механизмы социального контроля выполнения правил и особого рода санкции, направленные на поддержание этих правил. Это означает, что в локальных общинах образ жизни является не просто результирующим феноменом, но он обладает также регулятивной силой по отношению ко всем членам общины и, что принципиально важно, обеспечивает трансляцию принятых норм и правил.

Образ жизни как целостная система обладает сложной внутренней структурой, которая имеет горизонтальную и вертикальную составляющие. Горизонтальную составляющую образуют различные взаимосвязанные формы и способы жизнедеятельности, принятые членами общины как «правильные». Вертикальную составляющую образуют неформальные инфраструктурные компоненты, выполняющие функции нормативной фиксации (организации), контроля, поддержки и трансляции способов жизнедеятельности.

Исходя из этого представления мы предположили, что социальный проект по своему внешнему результату должен быть направлен на возникновение новых компонентов социальной инфраструктуры жизни общины, а по способу реализации он должен включать в себя процессы возникновения и распространения среди членов общины новых социальных деятельностей. Наличие двух целевых конструктов предполагает их соотнесенность во времени и пространстве деятельности людей. Проблема состоит в том, что люди привыкли мыслить категориями предметно-вещных целей, тогда как цели на построение новых деятельностей встречаются крайне редко и у большинства просто отсутствуют умения и навыки их постановки. Именно поэтому соединение технологий социальной мобилизации (СМ), где актуализируются естественные предметно-ориентированные мотивы, и организационно-деятель-

ностной игры (ОДИ), где формируются установки проектирования деятельностей, оказывается чрезвычайно эффективным.

В технологии СМ членам сообщества задается идея проектного изменения предметных условий жизни, а затем, в технологии ОДИ необходимо осуществить «сдвигку» предмета проектирования на систему собственной деятельности. В условиях ОДИ предметно ориентированный проект теряет свое приоритетное значение и становится всего лишь поводом для обсуждения деятельностей – центральным становится вопрос «Что я буду делать?». Причем, этот вопрос в ходе обсуждения проекта закономерно распадается на два:

- что я буду делать для реализации проекта? Ответ на этот вопрос образует программную часть проекта.
- что я буду делать в проекте?

Ответ на этот вопрос создает программу собственной жизнедеятельности участника проекта, то есть задает изменения в его собственном образе жизни. Такая перефокусировка приводит к принципиальной смене критериев оценки проектов. С одной стороны, инициатор проекта должен найти тех, кто поддержит его проектную идею и вместе с ним примет участие в ее реализации. Поэтому на первое место выдвигается критерий привлекательности проектной идеи, а не критерий реализуемости проекта. С другой стороны, привлечение других людей к проекту осуществляется не на основе найма исполнителей или административно-управленческим решением, а на основе создания группы заинтересованных партнеров, то есть по принципу создания команды. Привлечение партнеров (со-участников) предполагает открытость самого проекта, принципиальную возможность его трансформации и изменения по ходу работы.

Фактически, социальный проект изменения образа жизни общины и начинается с практических действий хотя бы одного члена общины по продвижению новой проектной идеи и поиска партнеров по ее реализации. Социальное проектирование и осуществляется как перманентный процесс развертывания и обогащения исходной проектной идеи через включение в ее реализацию все большего количества членов общины (см. рис. 6).

Наибольшую трудность представляет процесс осознания того, что изменение образа жизни каждого отдельного человека предполагает развертывание и закрепление новых видов практической деятельности. Институционализация таких деятельностей приводит к возникновению новых компонентов инфраструктуры жизни общины как ее органической части, и, соответственно, к изменению образа жизни общины.

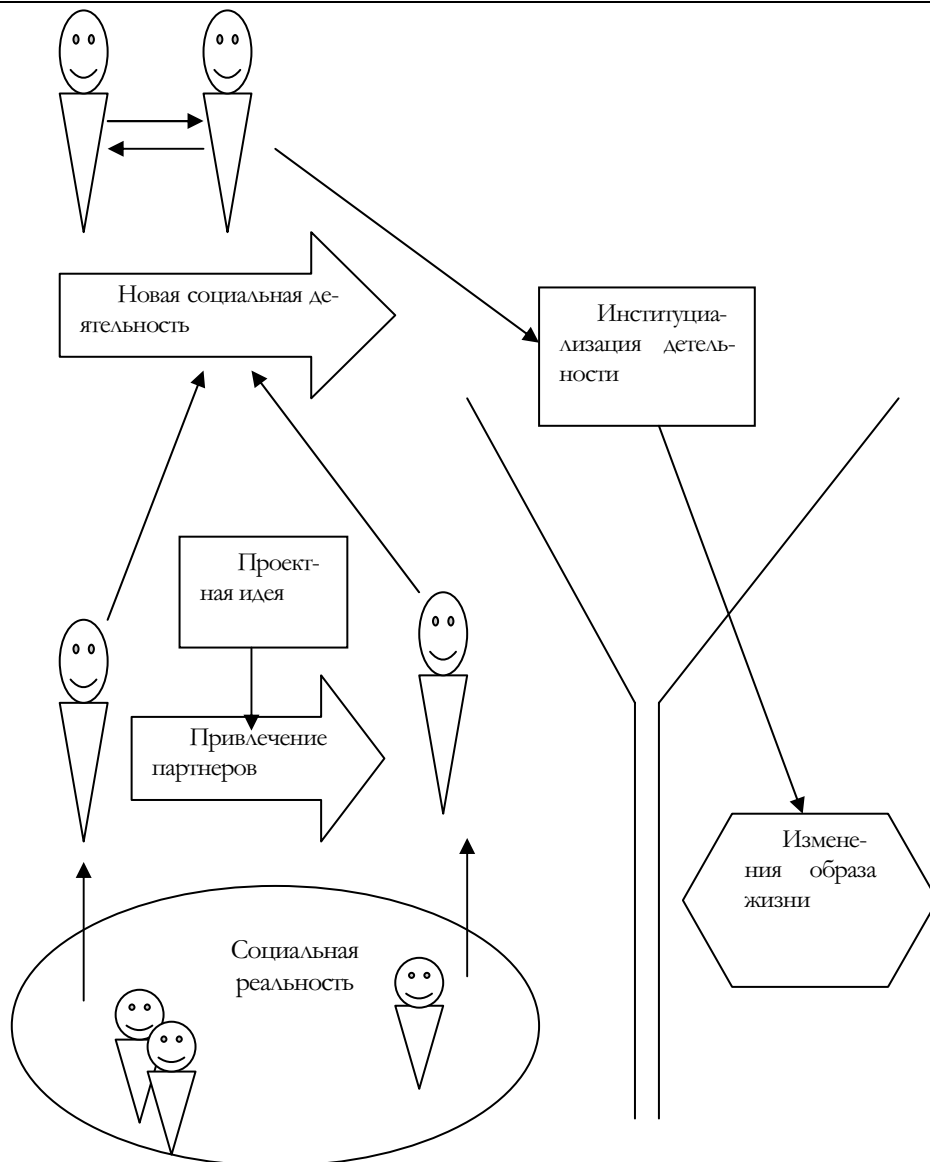


Рис. 6. Функциональная структура технологии «Социальное проективное изменение образа жизни общины»

Література

1. Ануфриева Р.А., Головаха Е.И., Гринченко Л.М. и др. Образ жизни: Теоретические и методологические проблемы социально-психологического исследования — К: «Наукова думка», 1980. — 299 с.
2. Образ жизни и планирование социальных процессов/Под ред. Г.Ассмана, И.Я. Писаренко. — Минск: изд-во «Университетское», 1986. — 368 с.
3. Образ жизни и ценностные ориентации личности: [Сборник] АН Арм. ССР, Институт философии и права; отв. Ред. Л.А. Арутюнян — Ереван: Изд-во АН Арм. ССР, 1979. — 144 с.
4. Петрушенко О.П., Привалов Ю.А. Утопія соціальна // Соціологія: короткий енциклопедичний словник. — К.: Укр. центр духовн. культури, 1988. — 736 с.
5. Щедровицкий Г.П. Системодетельностный подход в анализе и оценке места и функций естественнонаучных картин мира в современном мировоззрении // Научная картина мира как компонент современного мировоззрения. Материалы симпозиума: Сб. — М. — Обнинск: 1983. — с. 27-39.